



中裕燃氣控股有限公司

ZHONGYU GAS HOLDINGS LIMITED

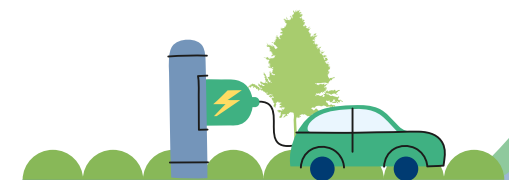
Stock Code 股份代號: 3633



目錄

頁數

2	關於我們
3	關於本報告
4	主席報告
6	可持續發展管治
8	持份者溝通
9	環境保護
14	僱傭及勞工常規
20	營運管理
26	社區投資
27	關鍵績效指標總覽
31	《環境、社會及管治報告指引》內容索引
34	核實聲明





關於我們

中裕燃氣控股有限公司(「本公司」)及其附屬公司(統稱「本集團」或「中裕燃氣」)在中國多個城市提供專業燃氣服務，三大主要業務為銷售燃氣、燃氣管道建設及接駁、以及銷售火爐及提供其他相關服務，分別佔本集團二零二零年營業額的72.4%、17.4%及7.4%，其他業務亦包括經營壓縮天然氣／液化天然氣汽車加氣站、及銷售液化石油氣。截至二零二零年十二月三十一日，本集團的城市管道業務已經遍佈河南、山東、河北、江蘇、安徽、黑龍江、吉林、福建及浙江9個省份，擁有72個特許經營燃氣項目，累計鋪設燃氣管道近25,456公里，為約397萬居民及工商業用戶提供安全、穩定的清潔能源產品與服務，協助所服務城市的燃氣事業發展、改善能源結構、提高市民的生活質量及為環境質量做出應有的貢獻。

中裕燃氣一直順應市場變革與行業發展，並圍繞「以市場為導向，以客戶為中心，以效益為目標」的經營原則，致力於構建新業態、創造新價值。本年度，中裕燃氣提出打造「城市燃氣」、「增值業務與新零售」、「智慧能源」、「能源貿易」四個事業群的「一體三翼」業務佈局新戰略，本集團業務多元化發展與創新升級步伐由「起跑勃發」轉入「穩健提速」的階段。

目前，中裕燃氣在城市燃氣領域涉及多種業務種類，如居民廚炊、壁掛爐分戶採暖、燃氣鍋爐供暖、酒店熱水系統、燃氣空調、商業餐飲等，同時積極探索一站式服務，現已為多所學校提供燃氣鍋爐一站式服務，亦為多個居民小區提供集中供暖一站式服務。在工業燃料領域方面，涉及玻璃、鍛造、紡織、有色、冶金、建材、碳素、瀝青攪拌、食品等數十種行業。

本公司發表的《環境、社會及管治報告》(「本報告」)透過匯報本集團在環境、社會及管治方面的政策、措施和績效，讓各持份者更瞭解本集團於可持續發展方面的進程和發展方向。本報告設有中文及英文版本，並已上載至香港聯合交易所有限公司(「聯交所」)網站和本集團網站(www.zhongyugas.com)。

報告範圍

本集團持續提升內部數據收集系統，逐步擴大披露範圍。本年度，環境關鍵績效指標的報告範圍涵蓋已擴展至本集團位於香港及中國內地的所有營運與業務。

本報告覆蓋本集團在二零二零年一月一日至二零二零年十二月三十一日（「本年度」）營運與業務的可持續發展表現，業務主要包括銷售燃氣、燃氣管道建設、銷售火爐及提供其他相關服務及經營壓縮天然氣／液化天然氣汽車加氣站。未來，本集團將繼續完善內部數據收集系統，為持份者提供更全面和準確的資訊。

報告準則

本報告按《香港聯合交易所有限公司證券上市規則》附錄二十七《環境、社會及管治報告指引》（「《指引》」）編寫，並以四項匯報原則—重要性、量化、平衡及一致性，作為編寫報告的基礎。為使持份者能更全面地瞭解本集團於環境、社會及管治方面的績效，除披露「不遵守就解釋」規定的環境關鍵績效指標，本集團亦匯報部份《指引》中「建議披露」的社會關鍵績效指標。

確認及批准

本集團已成立內部監審及風險管理機制，竭力確保本報告所有呈現的資料均準確可靠。本報告已於二零二一年七月十九日獲本公司董事會確認及批准。

意見反饋

持份者的意見和建議，有助於本集團未來建立更完善的可持續發展策略。如閣下對本報告的內容或匯報形式有任何疑問，歡迎與本集團聯絡。

地址：香港干諾道中168-200號信德中心招商局大廈28樓04-06室

電話：852-2295 1555

傳真：852-2295 1228

二零二零年，面對新冠肺炎疫情和嚴峻的國內外經濟形勢，中國天然氣市場在改革、氣源、儲氣、交易等多方面都面臨著新的機遇和挑戰。儘管國內經濟受到新型冠狀病毒疫情的嚴重衝擊，但是本集團及時調整發展戰略，各業務板塊圍繞「一體三翼」佈局積極推進，各項業務保持穩健發展。

回顧二零二零年，本集團順應著疫情期間的市場變化，以自有品牌「中裕鳳凰」進行燃氣具、保險、波紋管等多元化配套產品的銷售，並向用戶提供安全高效的爐具設備及服務，進一步增強用戶黏度，使本集團品牌形象更廣為人知。「中裕i家」零售平台上線以來銷售情況良好，幫助地方特色產品銷售和支援復工復產。

隨著低碳經濟時代的到來及煤改氣政策的推進，國內對天然氣的需求量越來越大。國家發展和改革委員會及國家能源局發佈的《中長期油氣管網規劃》指出，到二零二五年，國內天然氣管網將達到**16.3**萬公里。與此同時，中國將致力推動實現「碳中和」目標，使能源綠色轉型變得尤為迫切。

在政策有利於快速發展的優勢下，本集團亦致力順應行業發展趨勢，能源貿易板塊將在「一體三翼」的發展戰略下，通過在客戶能源解決方案、智慧物流、供應鏈數據化等方面嘗試商業模式創新，並以用戶為中心，從用戶需求出發，逐步建成多元化、低碳化的智慧、安全、清潔、高效的新能源系統，致力為大眾提供更優質的能源和減少對環境的影響，為用戶提供更高效穩定、更安全便捷、更清潔經濟的綜合能源服務，從而實現從產品到營運再到戰略的轉型升級，成為本集團實現「二次騰飛」的新助力。

除了環境方面，本集團在服務民生的同時，參與行業協會建設，助推國家和地方燃氣行業發展。本集團積極參加政府組織的各項公益扶貧活動，特別關懷貧困戶和獨居老人等，體現了上市公司良好的企業責任。此外，本集團也期望通過教授學生天然氣知識，將燃氣安全理念宣揚到每家每戶，降低家庭用氣安全隱患，提高本公司服務形象。



本集團對公司管治十分重視，以安全、質量、效率和效益為核心價值，其中安全最為重要，為支撐本集團長久發展的必要條件，故本集團尤其著重安全方面的檢查、教育與培訓。本集團將強化品質內控，加緊提升各部門管理制度及體系，包括《中裕燃氣員工行為十大紅線》、《關於進一步加強「一把手」和經營班子監督與建設的通知》等管理措施的推行，並加重風險防範與控制，加大對各項業務的全面監督力度，以促進本集團全面健康發展。

二零二一年，本集團要牢牢把握新發展機遇，立足本集團「一體三翼」戰略佈局，以推動高品質發展為主題，開展好各項工作。城鎮燃氣板塊要深耕求進、促創新、找增量；增值業務與新零售板塊要提升常規業務、擴大線上業務規模；智慧能源板塊要打造新的利潤增長點，構築競爭的新動能、新優勢；能源貿易板塊要持續優化源頭，實現氣源結構和經營效益的再提升。同時，要圍繞經營任務，繼續開展好第三個「深化管理提升年」行動，以精細化管理，為「一體三翼」新征程加足馬力。全體員工將繼續勇往直前，堅持變革創新的精神，以嶄新的業績推進中裕實現「最具價值綜合能源服務商」的願景！

主席
王文亮
香港

二零二一年七月十九日



可持續發展管治

本公司董事會致力秉持高水平的企業管治，相信良好的企業管治措施能有效幫助中裕燃氣建立和實現長遠策略和目標，並帶領本集團把握和應對可持續發展帶來的機遇和風險，董事會亦對本集團的環境、社會及管治策略及匯報承擔全部責任。目前，本集團已成立環境、社會及管治工作小組。該小組全面負責本集團可持續發展相關工作，並須定期向董事會匯報。該工作小組主要職能為：

1. 制訂環境、社會及管治戰略方案
2. 評估環境、社會及管治風險
3. 與外部機構協調溝通，推動可持續發展

作為企業管治的重要組成部分，本集團認為風險管理及內部監控管理舉足輕重，對實現業務目標至關重要。董事會負責風險管理及內部監控系統的建立，確保管理架構清晰且監控權責分明，並透過審核委員會定期檢討其有效性。

本集團已制定環境、社會及管治政策，優化內部對環境、社會及公司治理的管理系統，旨在透過此政策，加強內部溝通，確保所有員工均明白及妥善執行政策和具體措施。為確保政策得以確切執行，本集團委任計劃財務部負責協調各相關部門，包括人力資源部、市場部、採購部、審計監察部、安全運營部和總裁辦，監察政策的實施，並確保與員工就政策進行持續溝通。計劃財務部負責政策的定期修訂。基於業務變化、監管要求、持份者參與結果和環境社會管治措施成效等因素，計劃財務部應至少每年進行一次審查，檢討本政策並進行修訂。有關本政策的修訂，均須獲得管理總部批准。所有員工及相關持份者均應獲得書面通知變更。

根據本集團風險管理及內部監控系統以及環境、社會及管治工作小組的評估，董事會已識別出以下環境、社會及管治風險，並確保應對措施充分且有效。



主要環境、 社會及管治風險	影響	控制措施
職業安全	作為一間能源銷售企業，本集團重視保護員工在工作過程中的健康與安全。在營運過程中，員工的健康與安全若出現問題，會動搖員工對本集團的信任，進而影響本集團營運表現。	<p>本集團通過以下方式，致力減少營運過程中出現安全事故的機會。</p> <ul style="list-style-type: none"> 安全檢查：於二零二零年組建了安全內審員隊伍，在安全檢查基礎上推行安全審核工作，涵蓋特定工種員工持證上崗、勞動防護用品發放、安全設施保養情況等。 安全教育及培訓：如特種作業人員的安全作業培訓、消防安全知識培訓及應急預案演練活動等。
產品責任	本集團重視管理產品的健康與安全風險。若產品出現質量問題，本集團不僅須承擔相應的法律風險，同時亦會對營運點周圍居民的安全造成巨大影響。	本集團通過完善內部監審及風險控制政策，加強對於管道維護、燃氣洩漏及應急處理等方面的管理，致力保證產品質量符合國家法律法規及用戶利益。設立熱線電話，鼓勵用戶舉報任何違規操作事件及燃氣事故。

展望未來：完善可持續發展管治

為規範本集團在可持續發展的工作和進程，董事會將要求管理總部各部門及附屬公司指定一名負責人負責管理其所屬部門或附屬公司的環境、社會及管治工作。同時，董事會明白現行的風險管理及內部監控系統暫未全面涵蓋可持續發展議題，並計劃將潛在環境、社會及管治議題納入到本集團的風險管理體系中，以完善風險管理工作。



持份者溝通

中裕燃氣重視持份者¹參與，且深信建立互信關係不僅可以令持份者瞭解本集團於推動可持續發展方面的工作和表現，亦讓本集團能夠瞭解持份者的意見與需求，以便審視所面對的潛在風險與機遇。本集團透過日常營運和不同溝通渠道，與各個主要持份者溝通。

內部持份者	外部持份者
董事、管理層、行政人員及一般員工	投資者、客戶、供應商、政府、銀行及合作夥伴
溝通方式包括 郵件、電話、會議、面談及講座	

本集團於本年度委任獨立顧問協助籌備環境、社會及管治報告。籌備期間，顧問協助本集團管理層檢視《指引》中的環境、社會及管治議題，並根據其對持份者的重要性和本集團對社會和環境的影響程度，識別實質性議題。根據檢視結果，管理層認為本集團本年度的實質性議題不變，分別為：

1. 資源使用－董事會認為合理使用資源是實現可持續發展和節省營運成本重要的一環。本集團堅持在日常辦公中節能節水，定期進行檢測和分析，從而提高能源資源的使用效率。
2. 僱傭－董事會表示員工是本公司的最寶貴資產，管理人材團隊及僱員事業發展是本集團的首要工作，將會致力推出以人為本的政策吸納及挽留僱員。
3. 發展及培訓－董事會十分重視員工的發展及培訓，積極提供不同的發展及培訓機會予員工，透過組織培訓活動提升員工的職業技能，拓展其職業發展道向。

展望未來：加強持份者溝通

本集團深信，持份者的意見有助管理層更全面地瞭解可持續發展風險，並制訂相應改進措施。因此，本集團將考慮以不同持份者溝通方式，如網上調查問卷等，瞭解內部及外部持份者對於不同可持續發展議題的關注程度及相關建議。

¹ 「持份者」，指對本集團業務有重大影響，或會受業務影響的群體和個人，包括內部的董事會、管理層、行政人員和一般員工，以及外部的股東、業務夥伴、客戶、供應商、政府及監管機構、銀行及投資者和社區團體等。



本集團承諾遵守各營運地區所有適用的環境法律及規例，如《中華人民共和國環境保護法》、《中華人民共和國固體廢物污染環境防治法》、《廢棄物處置條例》及《水污染管制條例》等，致力管理和減少日常營運對環境之影響，以及培養各個營運點對環境負責任的營運文化。各個營運地區附屬公司評估業務營運對環境的影響並制定合適環境管理措施。中裕燃氣的環境保護方針聚焦「排放物」、「資源使用」以及「環境和天然資源」三大範疇。為此，各附屬公司根據本集團政策及自身營運特點，分別制訂了具體管理指引及措施。

排放物及資源使用管理

溫室氣體排放 31,797.5噸 二氧化碳當量	廢氣排放 氮氧化物、硫氧化物及 可吸入懸浮粒子	無害廢棄物產生 605.4噸	能源耗量 158,681.2兆瓦時
-------------------------------	-------------------------------	-------------------	----------------------

中裕燃氣透過建立監測和排放的機制，制訂和採取具體措施，確保妥善管理和減少營運產生的空氣污染物、溫室氣體、廢棄物和廢水排放。

廢氣排放

本集團辦公室營運於本年度廢氣排放的主要來源為車輛使用、備用發電及鍋爐燃燒化石燃料產生的氮氧化物、硫氧化物和可吸入懸浮粒子。本年度環境關鍵績效指標披露範圍包括香港辦公室以及中國內地辦公室。中國內地部分辦公室設有廚房設備、發電機及鍋爐等設備，使用時會產生廢氣排放。相對二零一九年，由於二零二零年各地液化天然氣用量增加，本集團需採用更多車輛協助運送液化天然氣的氣源，加上本集團業務發展蓬勃，兩者對廢氣排放量皆有一定影響，未來本集團將致力研究有助降低廢氣排放量的方法，共建潔淨環境。

廢氣排放	種類	二零二零年排放量(千克)	
		香港	中國內地
	氮氧化物	-	4,373.7
	硫氧化物	0.1	609.7
	可吸入懸浮粒子(PM10)	-	161.0

溫室氣體排放

中裕燃氣關注自身的碳足跡。本年度，中裕燃氣繼續委託專業顧問評估本集團的溫室氣體排放量，溫室氣體包括二氧化碳、甲烷及一氧化二氮。溫室氣體量化的過程已參考香港環保署和機電工程署編製的指引²、中國發展和改革委員會發佈的指引³，以及國際標準如ISO14064-1及溫室氣體盤查議定書。本集團辦公室營運在本年度產生的碳排放總量約為31,797.5噸二氧化碳當量。因二零二零年疫情緣故，本集團進一步採用視頻會議系統，代替過往的實體會議，故此員工商務出差的次數減少，此措施令本年度人均溫室氣體排放密度較去年略減。

範圍	二零二零年排放量 (噸二氧化碳當量)	
	香港	中國內地
範圍1 直接溫室氣體排放 ⁴	15.5	18,948.7
範圍2 能源間接溫室氣體排放 ⁵	9.2	12,290.1
範圍3 其他間接溫室氣體排放 ⁶	0.6	533.4
溫室氣體總排放	25.3	31,772.2
溫室氣體排放密度(以員工數目計算)	6.8噸二氧化碳當量/員工	

	二零一九年排放量 (噸二氧化碳當量)
溫室氣體排放密度(以員工數目計算)	7.0噸二氧化碳當量/員工

² 《香港建築物(商業、住宅或公共用途)的溫室氣體排放及減除的核算和報告指引》

³ 《中國石油天然氣生產企業溫室氣體排放核算方法和報告指南(試行)》

⁴ 包括本集團固定源和移動源化石燃料燃燒，以及設備及系統運作時釋放的溫室氣體。

⁵ 包括本集團電力消耗所產生的溫室氣體排放。

⁶ 包括辦公室廢紙棄置和本集團員工因商務旅行搭乘飛機所產生的溫室氣體排放。



廢棄物

本年度，本集團辦公室營運共產生有害廢棄物2.2千克，主要包括廢電池和即棄口罩，均交由合資格承辦商收集和處理。同時，集團內部產生的無害廢棄物共605.4噸，主要是辦公廢棄物與生活垃圾。大部份辦公廢棄物都是可回收廢棄物，辦公廢棄物實行垃圾分類管理系統，儘可能回收循環再造，減少對環境的污染。少部份難以降解的垃圾則交由市政部門處理，生活垃圾也儘量分類投放，減低因降解垃圾而對環境造成壓力。

為繼續減少本集團辦公室營運所產生的各類排放物，本集團已制訂減廢目標，致力降低本年度的人均有害及無害廢棄物密度，通過執行下列措施，以減少辦公營運對環境造成的影響。

排放物	措施
廢氣及溫室氣體	<ul style="list-style-type: none"> • 識別營運過程中產生的廢氣和溫室氣體排放源並加強排放源管理；及 • 鼓勵員工乘坐公共交通工具，儘量避免使用公司車輛。
有害及無害廢棄物*	<ul style="list-style-type: none"> • 採納「5R」原則（「取代」、「減省」、「再用」、「回收」及「循環」）管理廢棄物；實踐以源頭減廢為原則的廢棄物管理制度，同時確保相關人員瞭解有害及無害廢棄物的處理要求； • 實行垃圾分類處理有害及無害廢棄物，有害垃圾單獨分類存放；及 • 定期檢視有害及無害廢棄物的產生及回收情況，並根據實際情況研究制訂廢棄物減排目標。

* 本集團會按年度定期分析資源的使用狀況與廢棄物的回收情況，同時明確指示各部門處理有害廢棄物時應定點投放，定時回收，而無害廢棄物則需分類投放，儘可能將所有資源循環回收利用。下方列出二零一九年及二零二零年的有害及無害廢棄物密度作參考。

廢棄物密度(以中國內地員工數目計算)	二零二零年	二零一九年
有害廢棄物	0.47克/員工	2.51克/員工
無害廢棄物	0.13噸/員工	0.15噸/員工



環境保護

能源及水資源

能源使用方面，主要來自香港及中國內地各辦公室營運的能源消耗以及來自乘用私家車和作運輸用途的貨車所用的不可再生燃料，包括柴油、無鉛汽油、液化石油氣、汽油、煤油、天然氣以及液化天然氣。本年度能源總耗量約**158,681.2**兆瓦時，整體能源總耗量與去年度比較有所增加，故此本年度之人均能源耗量略增至**33.9**兆瓦時，較去年微升約一成。本集團通過建立能源管理體系，以去年度的數據作基準，制訂及定期檢討能源目標和指標以達至減低人均電力消耗量，持續提升本集團的能源績效。本集團規範員工在使用空調設備時，應將溫度調至攝氏二十六度。同時，員工在離開工作場所時應做到隨手關閉電源。各部門中層管理人員應加強用電監督，以減少能源的浪費。未來我們會加強節能減排的理念教育。

本集團希望不單只在集團層面上提倡節能及提升能源效率，並且持續在可持續產業上發揮本集團所長。本集團致力推廣高質量智慧能源及分佈式能源項目。通過引進分佈式能源，客戶能提高能源的綜合使用效率，結合互聯網及智能能源系統的優勢，從而改善能源結構，達至能源轉型。其中，本集團旗下的新密婦幼能源站分佈式能源系統具有節能優勢，年均能源綜合利用率達**82.4%**，與一般分供方式相比，採用天然氣的分佈式能源系統每年可減少使用標煤**446**噸，減少排放二氧化碳**2,255**噸、二氧化硫**89**噸、氮氧化物**69.5**噸、粉塵**807**噸，相當於每年種植**12.3**萬棵樹木的減排量。

水資源使用方面，本年度內於中國內地各辦公室營運共消耗水資源約**97,677.7**立方米。香港辦公室耗水量因辦公室暫未分錶，亦曾與物業管理處溝通，嘗試獲取水資源消耗量並不成功，故未能提供耗水量。由於香港辦公室員工人數只佔本集團總員工人數約**0.2%**，耗水量微不足道。為減少水資源的消耗，本集團通過引進節水技術提高用水效率，例如採用節水型水龍頭、節水型便器系統等，減少日常營運中水資源的使用。同時，本集團亦於營運點張貼節約用水標語及教育員工節約用水，鼓勵員工珍惜水資源，以完善各營運點的水資源管理。通過實施水資源管理措施，本集團於人均水耗量方面由去年度**25.8**立方米，降低至本年度**20.9**立方米，人均水耗量減少約**19.3%**。



包裝材料

本集團的包裝材料使用主要來自包裝銷售爐具。本集團於本年度共使用了1.0噸塑料以及0.4噸紙作包裝用途，根據國家提出的關於加強塑料污染治理方針，企業需逐步減少使用塑膠包裝，強化企業的綠色管理責任，共同應對塑料污染。本集團對此方針大力支持，將會重新審視包裝材料使用狀況，落實有效措施積極減少使用包裝材料。

展望未來：持續評估排放物及資源使用

展望未來，本集團預期持續評估、紀錄及每年披露不同排放物及資源使用的數據。與此同時，亦會鼓勵員工減少資源使用，增加重用和回收資源，並優化能源管理。以本年度的數據作基準，為日後制訂改進措施，制定節能減排目標的基礎。

環境及天然資源

中裕燃氣明白自身營運可能會對周圍環境及天然資源造成一定影響。同時，天然氣亦可適度減少由於煤炭使用而帶來的空氣污染，本集團嚴格遵守《中華人民共和國環境保護法》及《中華人民共和國固體廢物污染環境防治法》，並善用天然氣其較潔淨的特質，推行「煤改氣」，以將營運所帶來的空氣污染減至最低。「煤改氣」的措施對減少PM2.5貢獻率達三分之一以上，以往中國以煤炭為主的能源結構，對大氣造成污染，近年來，隨著「煤改氣」項目的持續推進，國內的環境問題得到了很大的改善。本集團將根據本集團內部制定之環境、社會及管治政策，確保本集團營運在不同範疇上均符合可持續原則，致力加強天然氣管理相關工作，並以保護生態和發展潔淨能源為主要工作方向。

本集團承諾將按照科學選址的原則，避免在生態敏感地區進行管道建設。同時，在施工建設過程中，增加植被覆蓋率以減少水土流失，確保整個項目的建設符合本集團的環境管理規劃。未來，本集團除繼續遵從國家環境政策外，亦會繼續關注智慧能源和分散式能源的發展，以推進供能格局的多元化。

本集團遵守相關法律及規例，如《中華人民共和國環境保護法》、《中華人民共和國固體廢物污染環境防治法》、《廢棄物處置條例》及《水污染管制條例》等。本年度，本集團並無發現與排放物或環境相關的違法違規個案。



僱傭及勞工常規

僱傭制度

本集團重視及尊重員工，並嚴格遵守《中華人民共和國勞動法》、《中華人民共和國勞動合同法》及《僱傭條例》（香港法例第57章）等，故已制訂內部政策，如《中裕燃氣後備幹部管理辦法》及《環境、社會及管治政策》，竭力完善僱傭關係和晉升機制，規範本集團在平等機會、多元化及反歧視等方面的規定，以建立多元平等的工作環境為目標。同時，各附屬公司亦逐步制訂《組織紀律管理制度》及《勞動管理制度》等管理制度，以進一步完善本集團在僱傭制度方面的框架，保障員工的合法權益不受侵犯。

薪酬及解僱

相關勞動管理規定中列明：

- 本集團針對不同類別的員工分別採取不同的薪酬政策。由人事部門提供具體薪酬方案，經財務經理及總經理審閱後，由人事部門具體執行。本集團對所有城市燃氣類子公司員工採用統一的薪酬體系。
- 各級員工的薪酬原則上均由各人所在部門根據相關薪酬政策予以制定，各子公司管理層的薪酬標準由管理總部確定。員工的薪酬會因應工作崗位調動而調整。
- 通常情況下，員工工資中包含一定比例的績效工資，績效工資的發放額度因應員工業績與績效考核結果而調整。員工的獎金（包括年終績效獎金、其他專項獎金等）屬於酌情薪酬項目，其發放與否以及發放額度均將結合實際情況確定，影響因素包括但不限於：所在單位的業績、效能，以及員工的個人表現、貢獻等。本集團倡導採取差異化的獎金分配方式，基於員工所做貢獻、創造價值及給予付出的不同，而予以對等的、公平的回報。
- 離職：若正式員工辭職，則應提前三十日填寫《辭職申請書》報各級領導批准，協商解除勞動關係，並在最後工作日前辦理完畢離職交接手續，本公司據此出具解除勞動合同證明，進行薪酬結算、停繳「五險一金」等相關薪酬福利待遇。
- 解僱：本公司解約包括兩種情形，「依法依規辭退員工」及「依法協商解約」。出現上述情形時，需提供符合解約依據的證明材料和相關信息，報告各級領導及經法律事務管理部門審批，開具解除勞動合同通知書或協議書後，根據相關法律法規就解約時間、薪酬結算、經濟補償、「五險一金」、工作交接及後續其他權利義務予以說明和約定。



招聘及晉升

本集團公司政策規定：

- 招聘：所有招聘行為都須遵守營運所在地的僱傭法例，並簽署勞傭合同保證勞資雙方的權力。
- 晉升：為提供完善的晉升階梯及廣闊的職業發展空間，本集團根據自身業務情況，劃分「技術類」及「管理類」兩類晉升渠道，引導員工向管理通道或技術通道發展，幫助不同員工拓展晉升道路。另外，本集團亦實施績效管理制度和員工獎懲制度，鼓勵員工不斷進步。

工作時數及假期

本集團承諾按照營運所在地相關法律及規定安排員工工作時間及各種假期，在需要加班的情況下與員工協商，依法提供補休或加班津貼。

法定節假日為全薪假期，天數以國務院辦公廳發佈的通知為準。具體休假另由各單位結合生產經營實際及不同崗位工作性質安排。其他有薪假期根據國家相關法規，對於年休假、婚假、喪假、產假、陪產假、醫療期病假、工傷假、三八婦女節假期、探親假，均結合本集團既定的假期管理政策核發相應薪酬。此類休假均應按本集團及各子公司相關管理制度辦理請假審批手續，完備的請假審批手續為員工有薪假期薪酬核發的必要依據。

其他待遇及福利

本集團為所有員工建立統一的福利體系，並確定一致的發放標準。同時，亦保障員工依法享受各項法定福利，並結合實際情況為員工提供企業福利。

員工法定福利由所在單位根據當地政策規定及本集團相關制度繳納，其中包括社會保險和住房公積金。對於非全日制員工、勞務派遣員工，以及其他形式的勞務人員的法定福利，便按相應的合同約定執行。



僱傭及勞工常規

此外，本集團為員工提供的企業福利包括：

- 節日福利：包括春節福利、中秋節福利、端午節福利，以及給予女員工的「三八」婦女節福利。
- 應季福利：包括防暑降溫補貼和防寒取暖補貼。
- 員工體檢：公司為試用期滿的員工提供每年一次的體檢。
- 工會福利：就員工（及直系親屬）婚、病、喪等情況，本公司給予的慰問；組織員工開展業餘文化活動等。

上述各項企業福利，由員工所在單位結合地區、崗位特點等實際情況，按本集團規定的相應標準發放。

平等機會

本集團重視為所有員工提供平等機會，包括但不限於有關於招聘、晉升、調職、培訓及發展、薪酬及福利等方面的僱傭事宜。員工在崗位安排、薪酬福利、績效考核、獎懲等各項涉及自身利益的事項中，若對結果有疑慮或認為受到不公正待遇，可逐級向上級領導諮詢或反映，亦可根據職責向人力資源管理部門諮詢或反映。接到員工諮詢或反映後，管理層會依據職權進行解釋或做相應處理。

本公司鼓勵員工為本公司發展建言獻策，若對經營管理工作有任何意見或建議，均可逐級向上級領導反映，亦可根據職責向相關部門反映。

多元化

本集團重視建立多元化的工作團隊，如僱傭不同國籍、民族人士等，並且鼓勵傷殘人士的加入，推動傷健共融的文化。本集團將個體差異性作為持續發展的原動力。

反歧視

本集團承諾在所有僱傭事宜遵守平等機會的原則，確保員工受到尊重，亦不會因員工性別、殘疾、懷孕、家庭狀況、種族、膚色、宗教、年齡、性取向、國籍、工會會籍等因素而差別對待員工。同時，我們亦將制訂有關工作場所反歧視或騷擾的舉報機制，處理相關投訴事件，確保所有舉報均獲公平處理。

本集團遵守相關法律及規例，如《中華人民共和國勞動法》、《中華人民共和國勞動合同法》及《僱傭條例》（香港法例第57章）等。本集團於本年度並無發現與僱傭相關的違法違規個案。



發展及培訓

本集團認為企業的成长離不開員工的持續發展。因此鼓勵員工積極進行自學或參加內外部培訓，本集團通過組織培訓活動提升員工的職業技能，拓展其職業發展道路。本集團已建立《培訓管理制度》規範員工培訓活動，同時集團內部亦有列明培訓相關管理方針。

本集團培訓工作由管理總部人力資源部全面負責，主要包括培訓體系的構建與維護、講師團隊的管理與組織以及培訓效果的評估與總結。本集團利用網上學習及各種知識分享渠道，接觸更多員工，達致最大的學習成效，並會針對員工及業務所需定期開發新課程，以支援當前和未來的業務發展需要。本集團為員工提供不同類型的培訓，包括：

培訓類型	培訓內容
入職培訓	員工須接受包括企業文化、公司制度及安全生產知識等內容在內的入職培訓，以瞭解不同崗位的基本知識。入職培訓結束後需接受入職培訓考核，考核不合格者應按要求繼續學習，試用期間連續兩次入職培訓考核不合格者，均視為不符合錄用條件，本公司可予以解聘。
內部在職培訓	本集團根據業務發展需要，按照年度、月度培訓計劃組織相關員工進行培訓，以提高員工的工作技能，亦會統一組織提升員工職業化能力的培訓活動，員工均須按要求參加，及接受培訓組織的測試、檢驗，並就相關結果進行績效考核。
外部培訓	由培訓部門組織員工參與由教育培訓機構、政府機關或其他各類協會主辦的專業課程培訓，以瞭解行業最新發展情況。本集團於二零一九年十二月初制定了《外訓管理辦法(試行)》，以進一步規範外部訓練管理工作，有效統籌利用外部培訓資源，保障學習效果，滿足員工學習發展需求。本集團亦會透過外出培訓員工的記錄和所收集的相關資料，安排就所學內容進行內部培訓。 根據本集團外訓管理制度，員工只要符合相應條件，並事先報經單位審批同意，便可利用工作時間外出參加培訓，或報銷外出培訓的費用。

培訓結束後，若有需要，培訓組織部門亦會組織受訓員工進行考試測驗培訓成果，以確保其工作知識及技能通過培訓得以提高。

此外，本集團亦會定期評估員工的工作績效，作為員工晉升及福利發放的參考。各部門為每位員工按照既定的績效管理制度開展績效目標設定、績效輔導改進、績效考核及績效獎勵兌現等工作。員工績效考核結果為員工後續工作改進及培訓發展提供依據，以及為員工崗位和職務調整作出參考。《績效管理制度》中說明，本集團已成立績效管理委員會，以一致性、客觀性、公平性、公正性及保密性為考核原則，對各附屬公司經營情況及員工表現進行考核。

健康及安全

中裕燃氣作為一家專注於燃氣銷售的公司，若在工作場所發生燃氣洩漏等事故則會對員工的健康與安全造成巨大影響。為此，本集團已制訂《中裕燃氣安全生產管理辦法》、《安全生產責任保險制度》及《中裕燃氣安全生產禁令》等內部政策，務求符合《中華人民共和國安全生產法》、《中華人民共和國職業病防治法》及《職業安全及健康條例》等法規法例，以零工傷為目標，持續改善職業健康安全，致力完善本集團在員工健康與安全方面的管理工作。

為確保員工安全可以得到有效保障，本集團已明確規定各級領導的安全生產職責，辨別工作場所的危害風險和因素，以採取有效預防及控制措施。

相關負責人	安全生產職責
總部總裁及附屬公司 主要負責人	<ul style="list-style-type: none"> 貫徹執行國家關於安全生產的各項規定，並且建立相應安全管理體系；及 制訂重大事故預防措施和應急處理預案。若所轄範圍內發生重大生產安全事故，應及時趕赴現場組織指揮救援。
安全副總經理	<ul style="list-style-type: none"> 組織開展安全教育及培訓工作，增強員工安全意識，提高其安全操作水平，並督導安全管理人員及特殊工種持證上崗；及 督促各部門履行安全生產職責和執行安全生產規章制度，及時糾正生產過程中的失職行為，同時督促重大生產安全隱患的整改。
各部門安全生產負責人	<ul style="list-style-type: none"> 負責發佈安全生產信息，如：事故傷亡統計等； 組織安全生產應急救演習相關工作；及 每月向安全監督管理部門彙報安全生產情況，並根據實際情況積極提出改進意見。
基層安全管理員	<ul style="list-style-type: none"> 工程及營運等部門應根據安全工作的安排設立安全管理員，負責安全生產管理的各項工作。

此外，各附屬公司應定期進行安全檢查，提高安全管理水平，以確保能夠及時消除營運過程中產生的安全隱患。本集團於二零二零年六月份發佈了《中裕燃氣安全審核表》(2020版)代替原《中裕燃氣安全檢查表》，審核標準共分為安全管理、客戶安全、輸配管理、場站管理、鄉村「煤改氣」五部分，共502項，要求更嚴格、措施更具體、標準更科學。



此外，《中裕燃氣安全生產禁令》的詳細規條清楚列明於員工手冊內，供員工察閱及加以遵守，以防止任何意外發生，管理人員亦根據該禁令就員工工作情況進行監察，從而根本性保障員工的健康和安全。

本集團遵守《中華人民共和國安全生產法》、《中華人民共和國職業病防治法》及《職業安全及健康條例》等相關法律法規。本年度內，本集團並無發現違反與健康及安全相關的違規個案。

勞工準則

本集團尊重人權，根據《中華人民共和國勞動法》、《中華人民共和國未成年人保護法》及《僱傭條例》等制定管理措施，嚴禁在工作場所使用童工及強制勞工，並要求員工和業務夥伴遵守相應的防止及補救措施，致力維護員工的合法權益不受侵害。

範疇	管理措施
童工	本集團規定所有僱員應符合當地法律規定的最低入職年齡，並會在招聘過程中核實求職者的年齡。若發現誤聘童工，應立即停止其工作並送往醫院進行身體檢查。同時，相關負責人應聯繫其監護人或所在地教育部門將其接回，所有費用開支由本集團承擔。
強制勞工	本集團禁止任何強制勞工行為並確保每一名員工均屬自願工作，同時，亦可按照僱傭合同的要求提出離職。相關勞動管理規定中列明，所有員工若需要在節假日加班或值班，須事先經過總經理批准。本集團原則上鼓勵員工在規定工作時間內完成相應工作安排，不鼓勵加班行為，以確保他們可在工餘時間自由離開工作及宿舍區的範圍。

本集團遵守相關法律及規例，如《中華人民共和國勞動法》、《中華人民共和國未成年人保護法》及《僱傭條例》等。本集團在本年度並無發現任何童工或強制勞工的違法違規個案。

供應鏈管理

作為一間負責任的燃氣供應商，保證提供高質量的燃氣並恪守商業道德是中裕燃氣的重要責任。因此，本集團已制訂一系列有關供應鏈管理、產品責任及反貪污的政策，以確保本集團營運符合各持份者利益。

供應鏈管理是本集團營運過程中的重要部分，良好的供應鏈管理可以使本集團為用戶提供優質的產品和服務。本集團已制訂《物資採購管理制度》及《物資採購合同模板》等管理制度，規範供應商的篩選程序和標準，而本集團的供應商篩選主要透過商務談判和招標入圍，每類物料入圍的供應商數量原則上為三家。本年度，本集團已聘用來自中國內地及香港地區共二百四十六家供應商。

《物資採購管理規章制度》中規定，本集團已建立供應商淘汰機制，針對供應商的產品質量、價格、使用效果以及售後服務等方面進行考核，對不符合本集團要求的供應商進行淘汰。

另外，《物資採購合同模板》針對產品的質量保證，與合作供應商作出明文約定：

- 合作供應商須保證合同產品是全新，並完全符合國家有關質量標準和合同規定的品牌、質量、規格和性能要求。
- 供應商須承諾產品的保修期，和保證產品使用壽命年長及性能。若在產品保修期內有任何產品質量的問題，供應商須負責免費更換或維修，在無法維修或不能更換的情況下，則要負責退貨，同時供應商須及時分析原因，採取糾正和預防措施。
- 如供應商因生產材料、生產設備、生產工藝或市場發生重大變化，而變更產品品種、規格、質量、包裝，須提前與本集團協商，在本集團書面確認後方可變更。

此外，中裕燃氣亦關注管理供應鏈的環境和社會風險，因此會對供應商進行考評及監察，所有供應商在保證所供產品質量的基礎上，亦須恪守嚴謹的商業道德，在業務經營上奉行最高水準的商業道德及誠信，並符合本集團的環境和社會要求，例如供應商須：

環境

- 確保不使用環境有害物質進行加工和製造；
- 制訂環境保護制度，管理日常營運中出現的環境風險；及
- 取得環境影響評價許可。



社會

- 堅決拒絕收惠受賄或其他不正當行為；
- 維持公平的貿易和競爭；
- 遵守相關勞動法規，確保員工的合法權益得到保證；
- 不會因性別、殘疾、懷孕、家庭狀況、種族、膚色、宗教、年齡、性取向、國籍、工會會籍或其他原因而對員工有差別對待；及
- 尊重基本勞動人權保障原則，包括國際公認之基本勞動人權原則。

產品責任

為確保產品及服務的健康與安全、知識產權、客戶投訴處理程序及客戶隱私保護等內容符合國家相關法律法規，本集團已制訂《中裕燃氣安全生產管理辦法》、《居民戶內燃氣設施安全檢查工作指引》及《日常巡線管理制度》等內部管理方針，致力完善本集團產品與服務責任管理架構。

健康與安全

本集團重視客戶健康與安全，故建立安全管理系統，並推行標準化管理，透過監督檢查和計量檢定，確保每一個工序(包括設施設計、工程、運作和維修)均符合安全標準。

此外，本集團亦通過入戶安全檢查減少用戶在燃氣使用過程中的健康與安全隱患。《中裕燃氣安全生產管理辦法》中規定，對於商業用戶及工業用戶等非居民用戶，每年入戶檢查不得少於兩次；對於居民用戶，每年入戶檢查不得少於一次。入戶檢查的重點應集中於燃氣設施的使用情況，如錶具、灶具、熱水器及膠管等。若發現漏氣等安全隱患，應立即進行試漏工作，以進一步確認漏氣點。同時立即通知維修人員及時處理。進行安檢後，本集團亦會安排用戶回訪工作，以進一步瞭解用戶對本集團服務的意見。本集團要求回訪比例不得低於5%。



營運管理

本集團成立突發事故應急處理領導小組並訂明其職責，以及按事故類別制定處理程序，確保及時且有效地處理燃氣設施緊急事故，減少對營運所在地的影響。小組須就事故救援過程進行評估，以識別應急程序的不足，並提出改善措施。此外，本集團透過年度預案培訓和演練，確保員工具備執行突發事故應急程序的能力。

若發生燃氣洩漏事件，各附屬公司第一時間組織人員到達現場搶險，修復故障燃氣管道／設施，在氣密性測試合格後及時恢復供氣。若發生戶內燃氣事故，各附屬公司應按照《居民戶內燃氣事故應急處置要點》及應急預案要求，應急處理領導小組將立即協同政府組織開展應急救援及搶險工作，對事故進行調查處理。

標籤管理

本集團承諾向外部持份者，包括投資者、客戶和合作機構提供完整、正確、充分和及時的資訊，包括宣傳刊物和產品標籤。若發現相關資訊失實或誤導，將由專職人員盡快修正及更換，以保證消費者利益。

客戶隱私保護

本集團重視保護客戶隱私，所有資料都須以合法且審慎的方式收集、持有、使用和處理。本集團客戶數據的管理工作由市場部及市場客服部負責，包括監察由專職人員執行檔案管理的情況，以及定期檢討措施之成效和提出改善方案。本集團也會為員工提供具體指引和培訓，確保他們了解和遵守有關法規和內部措施。

知識產權

本集團承諾在保護自身知識產權不受侵犯的同時，亦保護合作夥伴的知識產權不受侵犯，及遵守雙方約定的保密協定及許可使用制度。

此外，本集團亦為資訊管理人員提供使用正版軟件的相關培訓，確保所有營運環節均使用正版軟件。與外部機構的合作過程中，也會以合同條款規定該機構提供的產品服務不存在任何侵權行為。

運送產品回收

本集團於本年度沒有因安全與健康理由而須回收已售或已運送產品。



投訴處理

本集團致力於聆聽客戶需要，建立了嚴謹的客戶投訴處理機制，用戶可直接向營運管理部門進行投訴，以滿足客戶期望和提升服務質素。接到投訴後，相關部門須安排專人處理，三日內對客戶進行回覆。此外，本集團一直在積極營造良好的營商環境，並藉助網上社區、微信公眾號等網絡平台及外出宣傳各類方式，宣揚本公司對外形象。

本集團遵守相關法律及規例，如《中華人民共和國產品質量法》及《個人資料(私隱)條例》等法律法規。本年度，本集團並無發現與產品責任相關的違法違規個案。

本集團於二零二零年內共接獲127項諮詢及投訴，內容主要涉及以下四大類別，各部門已積極處理各類型的投訴，加強與客戶之間的溝通，務求提升客戶的滿意度。

	說明	處理方法
查詢燃氣繳費政策	用戶諮詢業務優惠政策、氣價、繳費方式以及相關政府政策等。	相關公司或部門須在二十四小時內安排負責人對客戶進行解釋或回覆。
不理解追繳氣費	曾有控制器表具出現故障，自動切斷或沒有計算用戶使用量，業務受理人員按故障表具與用戶溝通補交氣費事宜，並要求對故障表具進行更換。用戶表示對產生的費用不理解，因此收到投訴。	本公司通過入戶安檢更換故障表具，本公司安檢部門將繼續加大居民安全檢查力度，及時對異常表具進行更換和氣款的追繳，避免因表具故障問題給本公司造成損失和不良影響，進一步維護本公司的對外形象。
催促燃氣開通業務	本公司在每週固定時間為偏遠鄉村的村民提供服務，辦理燃氣開通業務。因有大量新用戶同時到營業廳等候，等候時間過長無法開戶，導致投訴。	相關公司正積極考慮延長服務時間，為更多新用戶提供服務。
客服報修電話佔線	因部份公司只有少量客服報修電話熱線，但服務需求量大，導致用戶無法撥入，因此收到投訴。	目前本公司已經著手解決該問題，增設更多客服報修電話熱線及集團服務監督電話，以滿足用戶需要。

反貪污

為使本集團營運符合公平及道德的要求，中裕燃氣已制訂《中裕燃氣審計監察制度》、《中裕燃氣責任追究制度》、《關於進一步加強「一把手」和經營班子監督與建設的通知》、《中裕燃氣舉報管理辦法(試行)》及《中裕燃氣員工行為十大紅線》，致力保證本集團在營運過程中不存在任何形式的貪污、賄賂、勒索、欺詐及洗黑錢等行為，遵守《中華人民共和國反不正當競爭法》、《中華人民共和國反洗錢法》及《防止賄賂條例》等法律及法例，並確保員工明白和遵循有關要求，不得參與任何賄賂或貪污活動。本年度的制度流程更加細化、明確；增加定性違規違紀問題從重處罰規定等，強化追責力度。

管理措施	詳細說明
中裕燃氣責任追究制度	<ul style="list-style-type: none"> 於二零一九年，本集團下發了《責任追究制度》(2019版)，確保員工對制度內容領會理解，規範日常行為，確保制度執行落地。 於二零二零年四月，審計監察部向本集團內部詳細介紹《責任追究制度》相關內容。
關於進一步加強「一把手」和經營班子監督與建設的通知	<ul style="list-style-type: none"> 本集團於二零二零年七月發佈。 為了增強各公司管理層職業化能力和質素，提升各公司防範經營管理風險的能力，結合審計監察部歷年審計發現的問題，構建精準監督機制，加強管理效益。
中裕燃氣舉報管理辦法(試行)	<ul style="list-style-type: none"> 本集團於二零二零年十月發佈。 旨在維護本公司正常生產經營秩序，確保本公司利益不受損害，嚴厲打擊侵害本公司利益、擾亂本公司發展秩序等違規違紀行為。 鼓勵本公司員工積極舉報各種損害本公司利益的行為，保護舉報人合法權益。 辦法中明確列示了多管道的舉報方式，如電話、郵箱及企業微信等，並對經查實的舉報資訊給予舉報人相應獎勵。
中裕燃氣員工行為十大紅線	<ul style="list-style-type: none"> 本集團於二零二零年十月發佈。 為維護中裕燃氣正常生產經營秩序，強化經營管理中員工紅線意識。 明確界定了十種禁止行為，如不得以本集團名義向或從客戶、供應商或任何與本集團有業務往來的人士索取、提供或接受利益等，觸犯任何一條，將依據《責任追究制度》等，嚴格追究相關責任，從嚴從重處理。



本集團已設立舉報貪污案件的電話、郵箱及信箱等渠道供相關人員舉報。內審部在接到舉報後，須在兩個工作日內處理舉報資訊，以決定是否啟動進一步調查。本集團承諾保護舉報人的個人資料，任何人員不得擅自提供給第三方。此外，本集團亦會定期向員工提供反貪污培訓，保證員工知悉國家相關法律法規及本集團內部政策。

各個業務的運作均秉持高水平的道德操守、透明度、責任及誠信的原則，中裕燃氣透過建立內部審計監察制度，鼓勵員工舉報任何懷疑或已證實之不當行為。中裕燃氣確保：

- 任何人士均可以實名或匿名方式提出舉報，本集團對舉報人士身份一律保密；
- 記錄、評估及調查所有舉報個案，以及安排具合適資歷且過往並無牽涉舉報事件的審計監察部展開調查；
- 審計監察部向審計監察委員會匯報調查結果、已採取的行動，以及建議跟進方案。

本集團要求所有員工遵守國家及營運所在地區的反貪腐法律法規，如《中華人民共和國反不正當競爭法》、《中華人民共和國反洗錢法》及《防止賄賂條例》等法律及規例。本集團在本年度並無發現任何與貪污相關的違法違規案例，亦無任何與本集團及員工相關的貪污訴訟案件。

社區投資

中裕燃氣重視自身對於社會責任的承擔，重點關注營運所在社區的扶貧和教育工作。本集團充份規範本集團在社區投資方面的審批流程及投資計劃。本集團於二零二零年合計捐贈達人民幣一百三十九萬元，用於社區建設及扶貧工作，積極參與社會公益活動，秉承「發展清潔能源，成就美好生活」的使命。



- 二零二零年，面對突如其來的「新冠疫情」，中裕燃氣各公司自發組織屬下員工積極捐款和募捐物資，為對抗疫情出一分力。昌黎公司也積極加入愛心捐款行列，向昌黎住建局進行捐贈，合計捐出款項和物資高達數十萬元人民幣。



- 濟源公司攜手濟源「愛心助學之家」走進下冶鎮第一中心小學開展「情暖冬至」愛心活動，為孩子們送上耳暖、親自包製的餃子、紅包及學習用品等物資，亦與孩子們交流互動，讓他們感受到溫暖，讓他們生活和學業上都得到適切支援及關愛。



- 濟源公司連續兩年開展「青年文明號」志願者扶貧活動，志願者上門為生活困難的老人打掃衛生、閒話家常，同時也送上糧油等生活物資，讓貧苦的老人感受到社會的溫暖。



- 濟源公司對邵原鎮作出捐贈

近年來各間分公司均在慈善事業上不遺餘力，當中泗縣中裕燃氣有限公司因積極投身於社會的愛心捐助活動，先後獲得「特殊單位貢獻獎」榮譽證書、「愛心貢獻獎」等殊榮。泗縣公司贊助城管局泗縣鄉鎮禁燒活動，溫縣公司、武陟公司及孟州公司參與了慈善募捐活動等。



環境績效

環境關鍵績效指標	二零二零年			單位
	香港	中國內地	總計	
廢氣排放				
氮氧化物	-	4,373.7	4,373.7	千克
硫氧化物	0.1	609.7	609.8	千克
可吸入懸浮粒子(PM10)	-	161.0	161.0	千克
溫室氣體總排放				
範圍1 直接溫室氣體排放 ⁷	15.5	18,948.7	18,964.2	噸二氧化碳當量
範圍2 能源間接溫室氣體排放 ⁸	9.2	12,290.1	12,299.3	噸二氧化碳當量
範圍3 其他間接溫室氣體排放 ⁹	0.6	533.4	534.0	噸二氧化碳當量
溫室氣體總排放量	25.3	31,772.2	31,797.5	噸二氧化碳當量
溫室氣體密度(以員工數目計算)			6.8	噸二氧化碳當量
有害廢棄物總量	-	2.2	2.2	千克
有害廢棄物密度(以中國內地員工數目計算)			0.47	克
無害廢棄物總量	0.7	604.7	605.4	噸
無害廢棄物密度(以員工數目計算)			0.13	噸
不可再生燃料耗量 ¹⁰	51.0	105,785.0	105,836.0	兆瓦時
可再生燃料耗量	-	32,691.2	32,691.2	兆瓦時
木炭能源消耗	-	-	-	兆瓦時
其他生物燃料能源耗量	-	-	-	兆瓦時
購買作消耗的電力	13.9	21,297.2	21,311.1	兆瓦時
自行發電	-	1.8	1.8	兆瓦時
出售電力	-	1,158.9	1,158.9	兆瓦時
能源總耗量 ¹¹	64.9	158,616.3	158,681.2	兆瓦時

⁷ 包括本集團固定源和移動源化石燃料燃燒，以及設備及系統運作時釋放的溫室氣體。

⁸ 包括本集團電力消耗所產生的溫室氣體排放。

⁹ 包括辦公室廢紙棄置和本集團員工因商務旅行搭乘飛機所產生的溫室氣體排放。

¹⁰ 包括固定源及流動燃燒源所使用的柴油、無鉛汽油、液化石油氣、汽油、煤油、天然氣以及液化天然氣。

¹¹ 能源總耗量=不可再生燃料耗量+可再生燃料耗量+木炭能源消耗+其他生物燃料能源耗量+購買作消耗的電力+自行發電-出售電力。

關鍵績效指標總覽

環境關鍵績效指標	二零二零年			單位
	香港	中國內地	總計	
能源密度(以員工數目計算)			33.9	兆瓦時
總耗水量	-	97,677.7	97,677.7	立方米
耗水密度(以員工數目計算)			20.9	立方米
包裝材料總量				
包裝塑料	-	1.0	1.0	噸
包裝紙	-	0.4	0.4	噸
包裝材料密度(以員工數目計算)			0.3	千克

社會績效－僱傭及勞工常規

統計資料 ¹²		中國內地	香港	總計	
僱員人數	性別	男性	4	3,114	
		女性	6	1,569	
	年齡	19歲或以下	3	-	3
		20歲至29歲	1,155	2	1,157
		30歲至39歲	1,846	2	1,848
		40歲至49歲	1,124	4	1,128
		50歲或以上	545	2	547
	職級	總經理或以上	234	2	236
		高級經理或以上	402	4	406
		主任、文書或以上	514	4	518
		一般員工	3,523	-	3,523



統計資料 ¹²		中國內地	香港	總計	
僱員流失人數	性別	男性	6.4%	-	6.4%
		女性	4.7%	-	4.7%
	年齡	19歲或以下	-	-	-
		20歲至29歲	9.4%	-	9.3%
		30歲至39歲	5.9%	-	5.8%
		40歲至49歲	2.6%	-	2.6%
		50歲或以上	5.0%	-	4.9%
	員工流失比例(按地區)		5.8%	-	5.8%

¹² 所有社會績效僅以二零二零年十二月三十一日全職員工人數作為基準計算。

關鍵績效指標總覽

統計資料 ¹³			中國內地
培訓人數	性別	男性	3,011
		女性	1,594
	職級	總經理或以上	119
		高級經理或以上	270
		主任、文書或以上	513
		一般員工	3,703
受訓員工比例	性別	男性	96.8%
		女性	100%
	職級	總經理或以上	50.9%
		高級經理或以上	67.2%
		主任、文書或以上	99.8%
		一般員工	100%
平均培訓時數	性別	男性	30.6
		女性	31.1
	職級	總經理或以上	25.5
		高級經理或以上	26.0
		主任、文書或以上	30.9
		一般員工	28.9

地區	因工死亡人數	因工傷損失工作日數
中國內地	-	53
香港	-	-
總計	-	53

¹³ 不包括香港辦公室。



主要範疇	內容	頁碼索引／備註
A1 排放物		
一般披露	有關廢氣及溫室氣體排放、向水及土地的排污、有害及無害廢棄物的產生等的： (a) 政策；及 (b) 遵守對發行人有重大影響的相關法律及規例的資料。	9-11
A1.1	排放物種類及相關排放數據。	9, 27
A1.2	溫室氣體總排放量及密度。	10, 27
A1.3	所產生有害廢棄物總量及密度。	11, 27
A1.4	所產生無害廢棄物總量及密度。	11, 27
A1.5	描述減低排放量的措施及所得成果。	10-11
A1.6	描述處理有害及無害廢棄物的方法、減低產生量的措施及所得成果。	11
A2 資源使用		
一般披露	有效使用資源的政策。	12-13
A2.1	按類型劃分的直接及／或間接能源總耗量及密度。	12, 27-28
A2.2	總耗水量及密度。	12, 28
A2.3	描述能源使用效益計劃及所得成果。	12
A2.4	描述求取適用水源上可有任何問題，以及提升用水效益計劃及所得成果。	12(本集團沒有求取水源問題)
A2.5	製成品所用包裝材料的總量及每生產單位估量。	13, 28
A3 環境及天然資源		
一般披露	減低發行人對環境及天然資源造成重大影響的政策。	13
A3.1	描述業務活動對環境及天然資源的重大影響及已採取管理有關影響的行動。	13
B1 僱傭		
一般披露	有關薪酬及解僱、招聘及晉升、工作時數、假期、平等機會、多元化、反歧視以及其他待遇及福利的： (a) 政策；及 (b) 遵守對發行人有重大影響的相關法律及規例的資料。	14-16
B1.1	按性別、僱傭類型、年齡組別及地區劃分的僱員總數。	28
B1.2	按性別、年齡組別及地區劃分的僱員流失比率。	29

《環境、社會及管治報告指引》內容索引

主要範疇	內容	頁碼索引／備註
B2健康與安全		
一般披露	有關提供安全工作環境及保障僱員避免職業性危害的： (a) 政策；及 (b) 遵守對發行人有重大影響的相關法律及規例的資料。	18
B2.1	因工作關係而死亡的人數及比率。	30
B2.2	因工傷損失工作日數。	30
B2.3	描述所採納的職業健康與安全措施，以及相關執行及監察方法。	18
B3發展及培訓		
一般披露	有關提升僱員履行工作職責的知識及技能的政策。描述培訓活動。	17
B3.1	按性別及僱員類別劃分的受訓僱員百分比。	30
B3.2	按性別及僱員類別劃分，每名僱員完成受訓的平均時數。	30
B4勞工準則		
一般披露	有關防止童工或強制勞工的： (a) 政策；及 (b) 遵守對發行人有重大影響的相關法律及規例的資料。	19
B4.1	描述檢討招聘慣例的措施以避免童工及強制勞工。	19
B4.2	描述在發現違規情況時消除有關情況所採取的步驟。	19
B5供應鏈管理		
一般披露	管理供應鏈的環境及社會風險政策。	20-21
B5.1	按地區劃分的供應商數目。	20
B5.2	描述有關聘用供應商的慣例，向其執行有關慣例的供應商數目、以及有關慣例的執行及監察方法。	20-21



主要範疇	內容	頁碼索引／備註
B6產品責任		
一般披露	有關所提供產品和服務的健康與安全、廣告、標籤及私隱事宜以及補救方法的： (a) 政策；及 (b) 遵守對發行人有重大影響的相關法律及規例的資料。	21-23
B6.1	已售或已運送產品總數中因安全與健康理由而須回收的百分比。	22
B6.2	接獲關於產品及服務的投訴數目以及應對方法。	23
B6.3	描述與維護及保障知識產權有關的慣例。	22
B6.4	描述質量檢定過程及產品回收程序。	21-22
B6.5	描述消費者資料保障及私隱政策，以及相關執行及監察方法。	22
B7反貪污		
一般披露	有關防止賄賂、勒索、欺詐及洗黑錢的： (a) 政策；及 (b) 遵守對發行人有重大影響的相關法律及規例的資料。	24-25
B7.1	於匯報期內對發行人或其僱員提出並已審結的貪污訴訟案件的數目及訴訟結果。	25
B7.2	描述防範措施及舉報程序，以及相關執行及監察方法。	24-25
B8社區投資		
一般披露	有關以社區參與來瞭解營運所在社區需要和確保其業務活動會考慮社區利益的政策。	26
B8.1	專注貢獻範疇。	26
B8.2	在專注範疇所動用資源(如金錢或時間)。	26



核實聲明



範圍及目的

香港品質保證局已對中裕燃氣控股有限公司(「中裕燃氣」)二零二零年《環境、社會及管治報告》(「報告」)的全部內容進行獨立驗證。該報告陳述了中裕燃氣於二零二零年一月一日至二零二零年十二月三十一日期間，有關可持續發展方面工作的表現。

此核實聲明的目的是對報告所記載之內容提供合理保證。報告是根據香港聯合交易所有限公司主板上市規則附錄二十七所載的《環境、社會及管治報告指引》的要求編製。

保證程度和核實方法

此次驗證工作是依據國際審計與核證準則委員會發佈的《國際核證聘用準則3000(修訂版)》，歷史財務資料審計或審閱以外的核證聘用》執行。收集核實證據的幅度是參考國際準則對於進行合理保證所訂定的原則而制定確保能擬定核實結論。此外，核實的內容是按照《環境、社會及管治報告指引》而定。

香港品質保證局核實過程包括驗證了可持續發展表現資料收集、計算和彙報的機制，檢閱文件資料，與負責編製報告的代表面談，選取數據和資料進行查核。相關原始數據和支援證據亦於核實過程中經過詳細審閱。

獨立性

中裕燃氣負責收集和準備所有在報告內陳述的資料。香港品質保證局不涉及收集和計算此報告內的數據或參與編撰此報告。香港品質保證局的核實過程是完全獨立的。



結論

基於是次的核實結果，香港品質保證局對報告作出合理保證並總結：

- 報告是按照《環境、社會及管治報告指引》的要求編製；
- 報告平衡、清晰、具比較性和及時地將中裕燃氣的可持續發展表現包括重要的可持續發展範疇闡述；及
- 報告內的數據和資料可靠完整。

根據驗證準則，香港品質保證局沒有發現在報告內闡述的可持續發展表現資料和數據並非公平和如實地按照重要範疇作出披露。總體而言，此報告能如實地反映中裕燃氣的可持續發展表現並與其具體的可持續發展情況和重要性相稱。

香港品質保證局代表簽署

沈小茵

審核主管

二零二一年七月

征程万里 笃行致远

BUILT TO LAST



中裕燃氣
ZHONGYU GAS

於開曼群島註冊成立之有限公司
INCORPORATED IN THE CAYMAN ISLANDS WITH LIMITED LIABILITY

www.zhongyugas.com